



Punto Universitario

Número
666
14 de enero,
2026

Universidad Autónoma de Baja California Sur



15 de enero

DÍA DEL COMPOSITOR

#Efemérides / #Columna / #Cultura / #Infografía

Editorial

F. Yazmín Rodríguez Orantes

Revisión editorial

Kino Leal Montes

Responsable de información, diseño
y maquetación

Punto Universitario es una publicación semanal del Centro de Radio y Televisión Universitario, Universidad Autónoma de Baja California Sur (UABCS). Todos los derechos reservados.
Contacto: punto@uabcs.mx

Rector

Dr. Dante Arturo Salgado González

Secretario General

Dr. Manuel Arturo Coronado García

Secretario de Administración y Finanzas

C.P. Mauricio Luna Rodríguez

Abogado General

Lic. Luis Tirado Arámburo

Director de Difusión Cultural y Extensión Universitaria

Lic. Jorge Ricardo Fuentes Maldonado

En este número

#Efemérides

14 de enero

#Columna

El hongo “soldadito” en la ciudad de La Paz

Por Carlos Alpuche González

#Cultura

**Fernando Botero y el lenguaje del volumen:
una mirada a su obra**

Por la redacción

#Infografía

**Especies invasoras y estrés hídrico en
Baja California Sur**

Por Maria Fernanda Jaimes Dorador

En portada: **15 de enero - Día del Compositor**

El Día del Compositor se conmemora en México el 15 de enero, una fecha profundamente ligada a la historia y defensa de los derechos de autor. Ese día, en 1945, se fundó la Sociedad de Autores y Compositores de México (SACM) con el objetivo de proteger, promover y reconocer los derechos morales y patrimoniales de quienes crean música en el país. Fue a partir de 1983 cuando esta fecha se estableció oficialmente como el Día del Compositor, en paralelo con la creación del Sindicato Mexicano de Autores, Compositores y Editores de Música (SMACEM), fortaleciendo la organización y representación del gremio musical.

Efemérides



DÍA MUNDIAL DE LA LUCHA CONTRA LA
DEPRESIÓN - 13 DE ENERO

Esta es una fecha dirigida a visibilizar este trastorno mental que influye de manera significativa en la salud y la mortalidad a nivel global. Afecta a personas de todas las edades, aunque adolescentes y adultos mayores se encuentran entre los grupos más vulnerables. Esta conmemoración busca informar, sensibilizar y promover la prevención y atención oportuna.

En este día se destaca la relevancia de esta disciplina en la vida cotidiana y en el desarrollo del pensamiento racional. La lógica está presente en múltiples ámbitos sociales, especialmente en la informática, las tecnologías de la información, las matemáticas, la inteligencia artificial y la toma de decisiones fundamentadas.



DÍA MUNDIAL DE LA LÓGICA -
14 DE ENERO



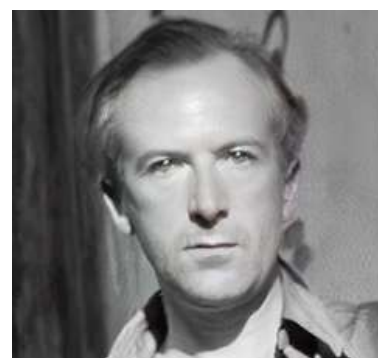
1886 - Hugh Lofting

(F. 1947), fue un escritor e ingeniero civil inglés, reconocido mundialmente por ser el creador de la entrañable serie de libros infantiles protagonizados por el Doctor Dolittle, un médico que aprende a comunicarse con los animales. Escribió otras obras literarias, entre ellas *Porridge Poetry*, que muestran su versatilidad artística.

Fotografía por: Desconocido, dominio público, vía commons.wikimedia.org

(F. 1980), fue un fotógrafo, pintor, creador de vestuario y modisto británico, facetas que combinó con la dirección artística en producciones cinematográficas y teatrales, labor que fue reconocida con tres premios Óscar y cuatro premios Tony.

Fotografía por: Sir Cecil Beaton, dominio público, vía commons.wikimedia.org



1904 - Cecil Beaton

(F. 2018), fue una escritora y ensayista alemana-puertorriqueña cuya obra se caracteriza por el diálogo constante entre culturas, lenguas e identidades. Su escritura aborda temas como la memoria, la migración, la pertenencia y la construcción del yo, situándose en el cruce entre Europa y el Caribe.

Fotografía por: Marine 69-71, trabajo propio, CC BY-SA 3.0, vía commons.wikimedia.org



1933 - Úrsula Acosta

(F. 1970), fue uno de los escritores japoneses más influyentes, prolíficos del siglo XX, autor de una vasta obra que incluye novelas, cuentos, ensayos y piezas teatrales, en las que exploró de manera recurrente temas como la belleza, la muerte, el honor, el cuerpo, el deseo y la identidad, así como la tradición japonesa.

Fotografía por: Shirou Aoyama, dominio público, vía commons.wikimedia.org



1925 - Yukio Mishima

El hongo “soldadito” en la ciudad de La Paz

Dr. Carlos Alpuche González - Posdoctorante del Laboratorio de Botánica Marina UABCS



Uno de los hongos que suelen aparecer en La Paz durante la época de lluvias y huracanes es el conocido como «soldadito» (*Podaxis* sp.). Es un hongo color blanco de hasta 18 cm de altura con talo largo y escamoso, la parte correspondiente al sombrero posee forma de bulbo cilíndrico dentro del cual se desarrollan las esporas, las cuales cambian de color blanco a café oscuro o negro conforme el hongo va creciendo. Cuando es joven puede confundirse con *Coprinus comatus* (conocido popularmente como «hongo de tinta» o «tintero»), la diferencia radica en que *C. comatus* presenta láminas y, conforme envejece, comienza a licuarse y a formar un líquido negro que puede ser usado como tinta, mientras que *Podaxis* no presenta láminas y al envejecer, la capa exterior que mantiene encerradas las esporas comienza a degradarse, permitiendo la liberación de las esporas maduras.

El hongo soldadito habita principalmente en zonas áridas y semiáridas de Australia, Asia y África, cabe mencionar que no ha sido reportado en Europa. En el continente americano puede encontrarse en algunas partes de Colombia, Cuba, Puerto Rico, Venezuela, Ecuador, Brasil, Argentina y el suroeste de los Estados Unidos. Curiosamente también ha sido reportado en el archipiélago de Hawái. En nuestro país lo podemos encontrar en Tamaulipas, Nuevo León, Coahuila, Durango, Sonora, Oaxaca y en los dos estados de la Península de Baja California. Suele crecer en suelos arenosos y es frecuente hallarlo en maceteros y camellones de zonas urbanas o al lado de arroyos y caminos. Algunas especies africanas crecen sobre nidos de termitas.

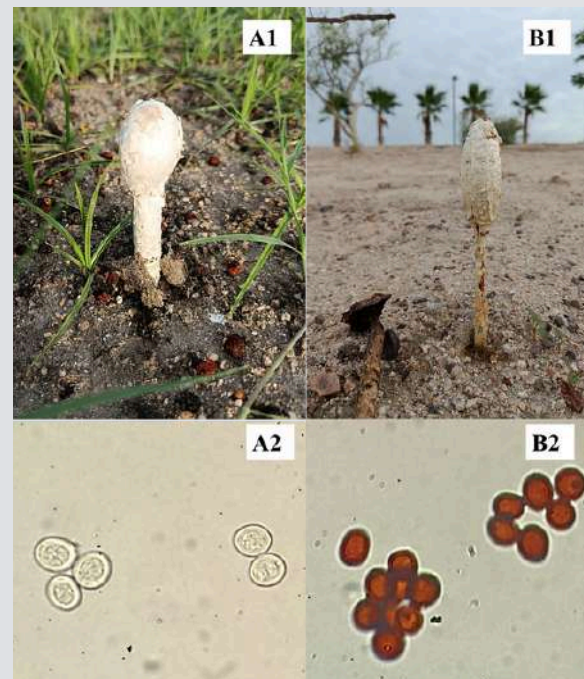
Su modo de vida es el de un degradador de materia orgánica de los suelos, siendo capaz de separar moléculas de gran tamaño en compuestos más simples que puedan ser absorbidos por el propio hongo, reintegrándolo de este modo a los ciclos biogeoquímicos. Nunca se lo ha encontrado parasitando árboles, por lo que no es una amenaza para nuestros jardines, sino un importante reciclador de materia en zonas donde la lluvia es escasa.

Supongo que muchos de ustedes se estarán preguntando, ¿se puede comer? Si bien los hongos soldaditos poseen nutrientes como carbohidratos, lípidos y proteínas, e incluso existen algunos reportes de su uso como alimento en India y Afganistán, no es consumido en la mayoría de los lugares donde habita. Esto puede deberse tanto a su consistencia o a su sabor como a las distintas preferencias culturales.

Pero los hongos no solo nos sirven como alimento. Algunos pueblos aborígenes de Australia usan sus esporas maduras para hacer pintura corporal, y en la región de la Guajira en Colombia se sabe que mujeres de la etnia wayuu» la usan como cosmético y protector de la piel. En algunas partes de Yemen, se utiliza para tratar enfermedades de la piel y quemaduras solares, mientras que en China, para tratar infecciones y aliviar la inflamación. Una especie de este género (*P. pistillaris*) ha demostrado tener potencial como antibiótico.

Si llegas a encontrar uno de estos soldaditos creciendo, ¡no lo arranques! Déjalo que continúe su ciclo de vida y libere sus esporas, para que así puedan crecer muchos más y sigan ayudando a que circulen los nutrientes en nuestro ecosistema.

Las dos imágenes de la izquierda muestran un *Podaxis* en estado inmaduro (A1) y sus esporas casi transparentes (A2), mientras que a la derecha se observan dos hongos (B1) en estado maduro, uno de los cuales fue encontrado ya seco y derribado, lo cual nos permitió observar sus esporas plenamente desarrolladas y de color marrón oscuro (B2). Fotos tomadas por el autor.

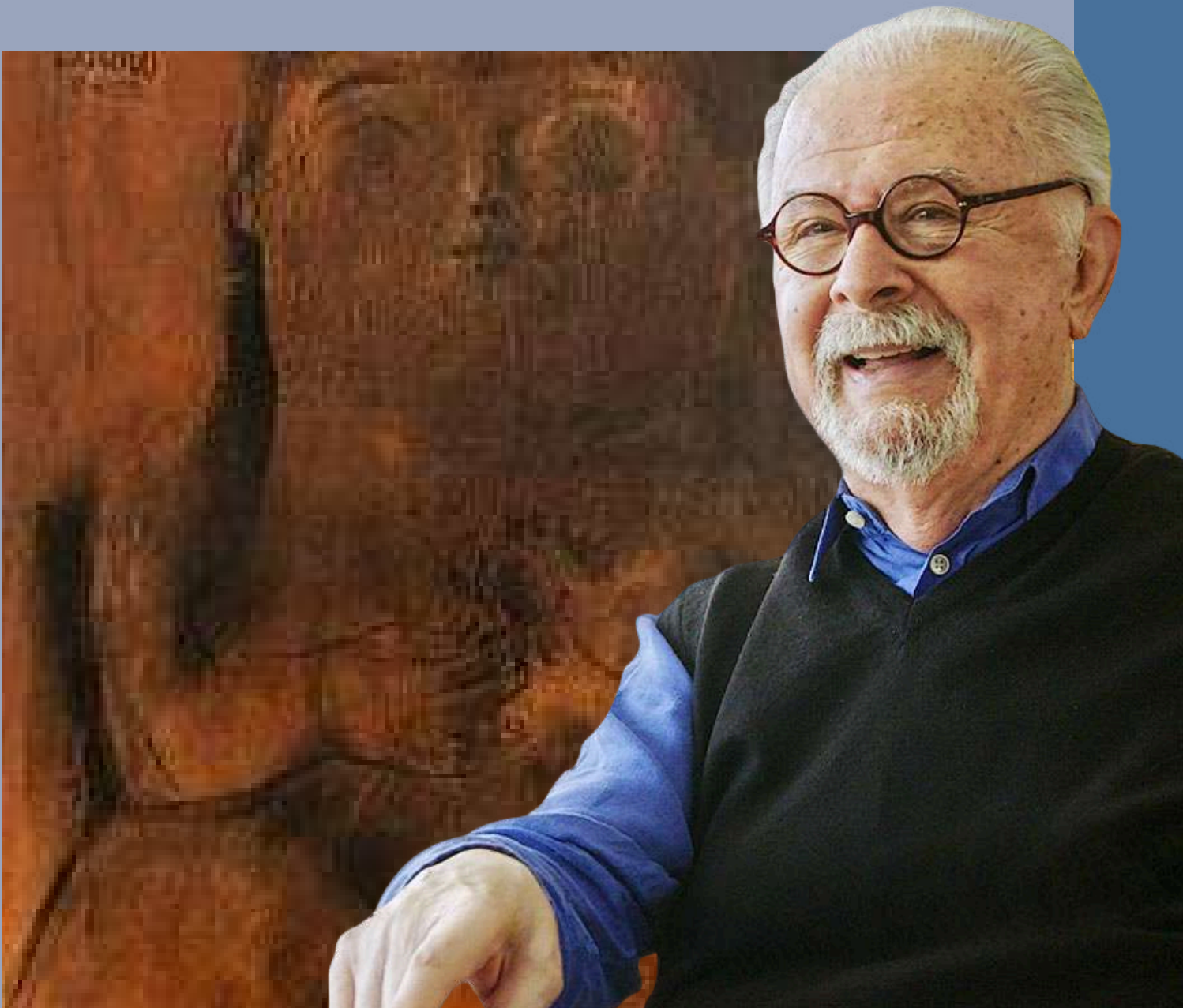


Lecturas recomendadas:

- Ayala N. y Ochoa C. 1998. Hongos conocidos de Baja California. Universidad Autónoma de Baja California.
- Quiñonez-Martínez M., Martínez-Escobedo N.A., Nájera-Medellín J.A., Valero Galván J. y Garza-Ocañas F. 2023. Análisis proximal, actividad antimicrobiana y crecimiento in vitro de *Podaxis pistillaris* s.l. TIP Revista Especializada en Ciencias Químico-Biológicas, 26: 1-13.

Fernando Botero y el lenguaje del volumen: una mirada a su obra

Por la redacción



Imágen: imer.mx

Imágen: PalmBeachArt, trabajo propio,
vía commons.wikimedia.org

Fernando Botero, nacido el 19 de abril de 1932 en Medellín, Colombia, y fallecido el 15 de septiembre de 2023 en Mónaco. Fue una de las figuras más influyentes del arte contemporáneo latinoamericano. Siendo pintor, escultor y dibujante, desarrolló un lenguaje visual inconfundible basado en la exaltación del volumen mediante el cual representó cuerpos humanos, animales y objetos con dimensiones desproporcionadas y presencia monumental, rasgo que lo convirtió en un referente mundial.

En sus primeros años, Botero fue inscrito en una escuela de tauromaquia, experiencia que abandonó al descubrir su inclinación hacia la creación artística. Desde muy joven comenzó a experimentar con la pintura, tomando como referentes el arte indígena prehispánico, la herencia colonial española y las expresiones populares de su entorno. Asimismo, la obra de Diego Rivera y el muralismo mexicano influyeron en él. Su debut expositivo ocurrió en 1948 y, poco tiempo después, realizó su primera muestra individual en Bogotá, consolidando su presencia en la escena artística de su país.

A comienzos de la década de 1950 emprendió un viaje formativo por Europa que resultaría decisivo para su evolución artística. En Madrid estudió las técnicas de los grandes maestros y se sostuvo económicamente reproduciendo obras del Museo del Prado, en particular las de Goya y Velázquez, artistas que marcaron profundamente su visión estética. Más adelante, residió en París y Florencia, donde se sumergió en el estudio del Renacimiento y el Barroco, asimilando principios de composición, equilibrio y monumentalidad que luego reinterpretaría desde una perspectiva propia.



Fernando Botero y *La Camera degli Sposi*. Imagen por: Dantelectrico, trabajo propio, CC BY-SA 4.0, vía commons.wikimedia.org

Al dejar Europa y establecerse en Nueva York en 1960, su estilo alcanzó madurez: figuras de contornos amplios, superficies pulidas, colores intensos y ausencia deliberada de gestualidad en el trazo se convirtieron en elementos distintivos de su obra.

Su producción pictórica abarcó una amplia gama de temas, desde escenas religiosas y naturalezas muertas, hasta desnudos y representaciones de la vida cotidiana. Estas imágenes, a menudo impregnadas de humor y crítica, establecen un diálogo permanente entre la tradición clásica europea y la realidad latinoamericana, fusionando seriedad y sátira en un mismo plano visual.

En la década de 1970, Botero amplió su campo de acción al incursionar con mayor fuerza en la escultura. Instalado nuevamente en París, trasladó su interés por el volumen al espacio tridimensional, creando piezas de gran formato, principalmente en bronce, que adquirieron una notable presencia en el espacio público. A partir de los años noventa, sus esculturas monumentales fueron exhibidas en plazas y avenidas de diversas ciudades del mundo, consolidando su reconocimiento internacional y acercando el arte a públicos masivos.



Imagen por: gob.mx

Lejos de limitarse a temas formales, Botero abordó problemáticas sociales y políticas de gran impacto. Reflejó la violencia y el narcotráfico que marcaron la historia de Colombia. Más adelante, reaccionó con contundencia ante los abusos cometidos en la prisión de Abu Ghraib, produciendo una serie de trabajos que denunciaban la tortura y la degradación humana, reafirmando su compromiso ético como artista.

En contraste, también desarrolló series de tono festivo y luminoso, inspiradas en el circo, la música y la vida cotidiana. Estas obras evidenciaron su capacidad para transitar entre la crítica social y la celebración de la existencia.



Escultura de Fernando Botero en Goslar. Imagen por: Michael Mertens from Darmstadt, Germany, CC BY-SA 2.0, vía commons.wikimedia.org

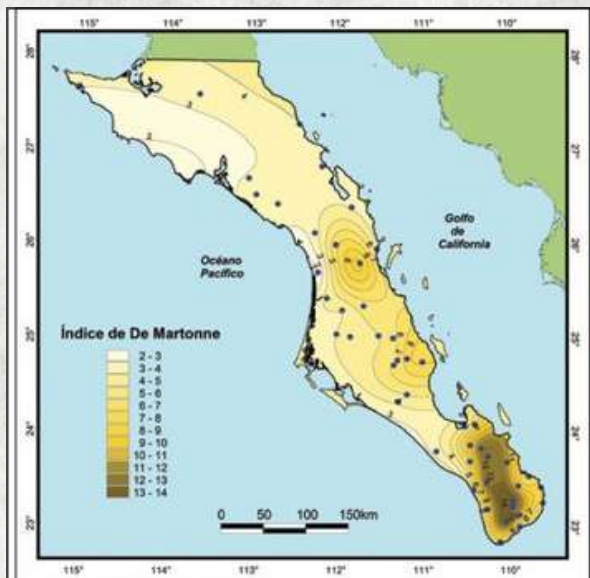
A lo largo de su vida, Fernando Botero recibió múltiples reconocimientos y su obra forma parte de las colecciones de los museos más importantes del mundo. Además, realizó generosas donaciones a su país de origen, Colombia, entre ellas la creación del Museo Botero en Bogotá, que alberga tanto obras propias como piezas de grandes maestros internacionales. Su legado perdura como testimonio de una visión artística singular que redefinió la relación entre forma, volumen y significado en el arte.

ESPECIES INVASORAS Y ESTRÉS HÍDRICO EN BAJA CALIFORNIA SUR

Cómo las plantas exóticas agravan la escasez de agua en una de las regiones más áridas de México

BAJA CALIFORNIA SUR ENFRENTA UNA FUERTE CRISIS DE AGUA.

Es uno de los estados con mayor estrés hídrico del país debido a su clima árido, baja precipitación y sobreexplotación de acuíferos.



37 de los 39 acuíferos de BCS están sobreexplotados.



PRINCIPALES ESPECIES INVASORAS EN BCS

Tamarix ramosissima (Pino salado).

- Raíces profundas que consumen grandes cantidades de agua.
- Aumenta la salinidad del suelo.
- Desplaza vegetación nativa.

Arundo donax (Carrizo gigante).

- Crecimiento muy rápido.
- Consume hasta 20 veces más agua que la vegetación local.
- Bloquea cauces y reduce la infiltración.



PINO
SALADO



CARRIZO
GIGANTE

SOLUCIONES Y ACCIONES

- Control y erradicación de invasoras: Retiro manual, mecánico y químico según protocolos.
- Restauración con plantas nativas: Reforestación y manejo de ecosistemas ribereños.

¿QUÉ SON LAS ESPECIES INVASORAS?

Son organismos introducidos fuera de su hábitat natural que se establecen y desplazan a las especies nativas, afectando los ecosistemas y el uso del agua.

Especie exótica → expansión
→ desequilibrio ecológico

¿CÓMO CAUSAN ESTRÉS HÍDRICO?

- Consumen grandes volúmenes de agua: Sus tasas de evapotranspiración son mayores que las de las plantas nativas.
- Alteran ríos y arroyos: Modifican cauces, reducen el flujo y afectan la recarga de acuíferos.
- Secan zonas ribereñas: Desplazan árboles y arbustos nativos que retienen humedad.
- Aumentan la vulnerabilidad a sequías: Al competir por el agua en un estado ya árido.

- Educación y participación comunitaria: Prevención de nuevas introducciones.
- Manejo integral del agua: Políticas que integren biodiversidad más el uso sostenible del agua.

CATÁLOGO DE LA FOTOTECA DEL ARCHIVO HISTÓRICO DE LA PALABRA Y DE LA IMAGEN DEL CENTRO DE DOCUMENTACIÓN DE HISTORIA URBANA



* Antiguo Ayuntamiento o Palacio Municipal de La Paz

Fotografía con vista al antiguo Palacio Municipal, Ayuntamiento de La Paz, o como se le nombrara originalmente Casa del Pueblo o Casa de la Ciudad; las pugnas por la construcción de dicho edificio se venían dando desde mediados del siglo XIX pero no es hasta 1899 que se empieza a construir con los planos de Edmund Vives que pronosticaban un edificio de gran belleza e incluía desde entonces una Pinacoteca y un apartado para el Archivo Histórico; un conjunto arquitectónico realizado en cantera, de aspecto serio y artístico que contribuiría al ornato de la ciudad al ser inaugurado en los festejos del primer Centenario de la Independencia en 1910 y de la cual da cuenta la imagen presentada.

Ubicación: por la antigua calle Medellín o calle Central.

Origen: AHPLM, Calendario 2016, Inventario 2031, Año: Ca.1910, Autor: no Identificado, Lugar: La Paz, BCS, Ubicación AHPI Cedohu: FH-CEDOHU-0070, Catalogación Alma Castro Rivera.



cedohublog.wixsite.com



facebook.com/p/Cedohu-Uabcs



Sintoniza:

VIERNES



1180 AM

08:00 h

R&B

09:00 h

JAZZ VIEJO

10:00 h

CRISTALITOS DE CIENCIA
SOLO MUJERES

11:00 h

INDEPENDIENTE
LATINOAMERICANO

12:00 h

MUNDOFONÍAS

13:00 h

LADO B
SALSA

14:00 h

DESDE EL ESTUDIO - SWING, FUNK Y SOUL

15:00 h

RESUNANDO
R&B

16:00 h

ECOEDUCATIVO (ENLACE)
INDIE

17:00 h

CATTOPOLIS - JAZZ
POR AUTOR

18:00 h

REGGAE
SKA

19:00 h

LA ESQUINA DEL JAZZ

Da clic, síguenos y escúchanos



Envía tus textos para publicarse en
Punto Universitario.



Tu participación es importante



☐ Columna de opinión

☐ Comentarios

☐ Estampas de BCS

☐ Recomendaciones
culturales

Envía tu texto o
pide informes en
punto@uabcs.mx



20 puntos
por nota

